



www.p3mountains.org

Les écosystèmes de montagne

Les écosystèmes de montagne et les services qu'ils fournissent à la société sont confrontés à de **multiples menaces** découlant du changement global et de ses interactions avec les évolutions socioculturelles, économiques et politiques. En particulier, les **écosystèmes d'eau douce** de haute montagne ont été et continueront d'être gravement touchés par le changement global, menaçant les moyens de subsistance de **plus de 50% de la population** humaine. Les changements globaux favoriseront **la pollution** dans les écosystèmes montagnards

d'eau douce, par le biais de processus météorologiques opérant sur de longues distances et transportant les polluants des vallées vers les hautes altitudes. Les **changements climatiques** peuvent déstabiliser davantage les écosystèmes par des événements extrêmes, permettant aux agents pathogènes de proliférer, augmentant ainsi les **risques de maladies**. Il en résultera une **réduction importante de la disponibilité en eau propre** avec des répercussions importantes pour notre société.

Vous avez des questions ?

N'hésitez pas à contacter le titulaire de la chaire



Prof. Dirk Schmeller

Ecolab, Toulouse INP-ENSAT, UPS

+33 5 34 32 39 38

dirk.schmeller@toulouse-inp.fr



Suivez les activités de recherche sur notre blog

www.p3mountains.org/blog

Financé par



Fonds pour la Recherche



REALISATION **dvn**.fr



Fonds pour la Recherche

CHAIRE AXA

Écologie fonctionnelle des montagnes

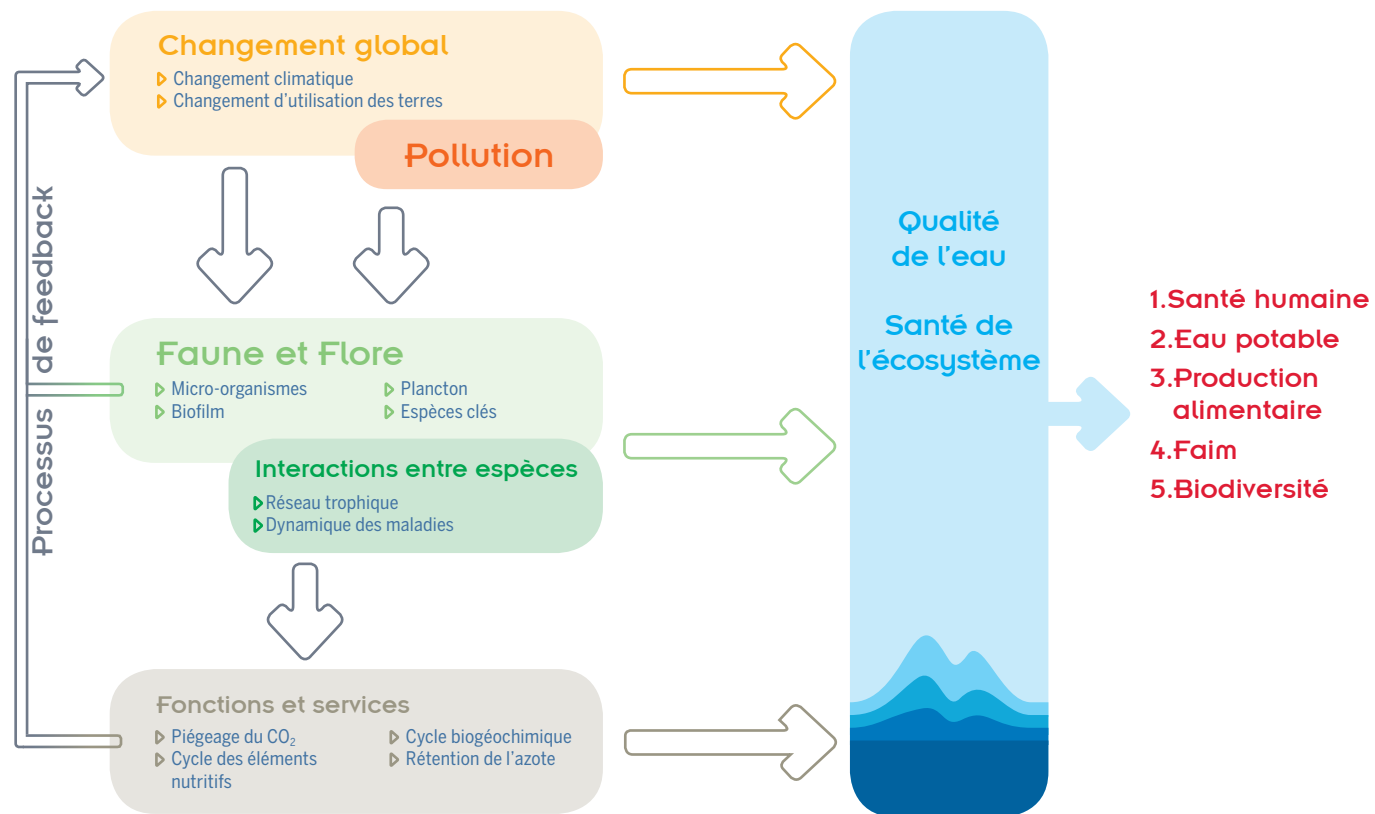
La montagne est une source de subsistance pour de nombreuses personnes. Les écosystèmes montagnards fournissent des ressources importantes comme l'eau, le bois, ou les pâturages pour le bétail. Ils sont aussi des lieux esthétiques dont les paysages sont appréciés des touristes à travers le monde.

Cependant, les scientifiques prédisent que les changements globaux induiront des effets négatifs sur les écosystèmes montagnards d'eau douce, ainsi que sur leur faune et leur flore, qui surpasseront les bénéfices de ces changements.





Une approche de recherche globale afin de faire des écosystèmes montagnards d'eau douce les sentinelles des changements globaux



L'équipe GloMEC produira des **indicateurs de changement** pour informer l'arène politique, les décideurs, les parties prenantes et le grand public sur l'impact des changements globaux.

Ces indicateurs feront **progresser la recherche internationale** en écologie fonctionnelle et notre compréhension des risques futurs et **augmentera la visibilité** de la recherche menée à Toulouse INP ENSAT, à EcoLab et dans la région de Toulouse.

